

**ESTAKADA** USŁUGI INŻYNIERSKIE KRZYSZTOF KRĘGLICKI

LIPNIAK 27; 20-050 LUBLIN, NIP: 712-254-65-48,  
Tel. 507-236-231, e-mail: k.kreglicki@interia.pl

**UPROSZCZONA DOKUMENTACJA PROJEKTOWA  
NA PRZEBUDOWĘ DROGI GMINNEJ DZ. NR EWID. 671  
POŁOŻONĄ W MSC. BRONOWICE GMINA PUŁAWY  
OD KM ROB. 0+000,00 DO KM 0+068,50  
DZIAŁKI NR: 671 (OBRĘB 0009 – BRONOWICE);  
JEDNOSTKA EWIDENCYJNA 061409\_2**

Kod robót wg Wspólnego Słownika Zamówień (CPV):  
45233000-9 – roboty w zakresie konstruowania, fundamentowania oraz wykonywania  
nawierzchni autostrad i dróg  
Kategoria obiektu budowlanego : IV - elementy dróg publicznych; XXV drogi;

INWESTOR: **GMINA PUŁAWY**  
**ul. Dęblińska 4,**  
**24-100 Puławy**

BRANŻA: **drogowa**

PROJEKTANT: mgr inż. **Krzysztof Kręgliński**  
upr. bud. **LUB/0040/POOD/11**

PROJEKTANT BRANŻY DROGOWEJ

*mgr inż. Krzysztof Kręgliński*  
upr. bud. nr **LUB/0040/POOD/11**

Lublin, luty 2018 r.

**ZAWARTOŚĆ OPRACOWANIA**

**I. Uzgodnienia, oświadczenie, uprawnienia, izba**

- 1. Oświadczenie projektanta
- 2. Stwierdzenie przygotowania zawodowego do pełnienia samodzielnych funkcji technicznych w budownictwie wraz z zaświadczeniem o przynależności do Lubelskiej Okręgowej Izby Inżynierów Budownictwa – projektanta
- 3. Mapa zasadnicza w skali 1:500

**II. Część opisowa.**

- 1. Opis techniczny

**III. Część rysunkowa.**

- |   |          |
|---|----------|
| 1. Plan orientacyjny                                  | 1:10 000 |
| 2. Plan zagospodarowania                              | 1:500    |
| 3. Przekrój normalny – konstrukcyjny przez P1, P2, P3 | 1:50     |

## **B. OPIS TECHNICZNY**

### **1. Dane ogólne**

#### **1.1 Dane ogólne o inwestycji**

Przedmiotem opracowania jest wykonanie uproszczonej dokumentacji projektowej na przebudowę drogi gminnej położonej w miejscowości Bronowice gmina Puławy na działce nr ewid. 671 ( Obręb 0009 – Bronowice)

#### **1.2. Podstawa opracowania**

Podstawę do opracowania uproszczonej dokumentacji projektowej stanowią:

- Zlecenie Inwestora
- Ustawa „Prawo budowlane” z dnia 7 lipca 1994 r ( Dz. U. nr 89 z dnia 25 sierpnia 1994 r, z poz. 4/4) wraz z późniejszymi zmianami
- Normatywy, normy i przepisy techniczne projektowania dróg „Wytoczne Projektowania Dróg”, WT-1, WT-2 wydane przez Generalną Dyрекcję Dróg Publicznych, W-wa 2014 r.
- Rozporządzenie Ministra Transportu i Gospodarki Morskiej dnia 2 marca 1999r. w sprawie warunków technicznych jakim powinny odpowiadać drogi publiczne i ich usytuowanie (Dz.U. z 2016r. poz. 124)
- Mapa zasadnicza w skali 1:500.
- Uzgodnienia i opinie zebrane w trakcie opracowania projektu,
- Wywiad w terenie

#### **1.3. Zakres i cel opracowania**

Zakresem opracowania objęto:

- odcinek drogi gminnej od km rob. 0+000,00 do km rob. 0+068,50
- wykonanie warstwy ścieralnej z BA gr. 4cm
- wykonanie warstwy wiążącej gr. 4cm
- wyrównanie istniejącej nawierzchni w przekroju podłużnym i poprzecznym za pomocą warstwy z kruszywa łamanego 0/31,5mm
- wydłużenie istniejącego przepustu betonowego o 50cm długości 1,0mb
- oczyszczenie istniejącego przepustu

Celem opracowania jest poprawa stanu nawierzchni oraz zwiększenie bezpieczeństwa użytkowników drogi gminnej.

### **2. Stan istniejący**

Teren opracowania znajduje się w miejscowości Bronowice i stanowi drogę gminną - działka o nr ewid. 671 ( Obręb. 0009 – Bronowice). Komunikacja z drogi gminnej odbywa się poprzez istniejący zjazd o nawierzchni z betonu asfaltowego z drogi wojewódzkiej nr 741 relacji Góra Puławska – Puławy. Na zjeździe z drogi wojewódzkiej nr 741 zlokalizowana bariera energochłonna. Istniejący zjazd z drogi wojewódzkiej o nawierzchni z betonu asfaltowego, o szerokości około 3,5m. Pod zjazdem zlokalizowany przepust betonowy o 50cm. Zjazd wyniesiony w stosunku do działki nr 666; 672 na wysokość około 90cm. Droga gminna jest droga „ślepa”. W pasie pomiędzy ogrodzeniami zlokalizowane są słupy

energetyczne wraz z lampami oświetleniowymi, słupki teletechniczne, hydranty. Po stronie lewej ogrodzenia prywatnych posesji zlokalizowane w pasie drogowym drogi gminnej. Szerokość istniejącego pasa drogowego wynosi od 5,80 do 6,00m. Droga gminna stanowi dojazd do istniejących posesji. Przedmiotowa droga gminna o nawierzchni z kruszywa o grubości około 10-15cm i szerokości około 3,0m. Teren opracowania zlokalizowany jest w terenie zabudowanym.

### **3. Stan projektowany**

#### **3.1. Rozwiązanie sytuacyjne**

Projektowany odcinek drogi gminnej rozpoczyna się od granicy pasa drogi wojewódzkiej nr 741 (km rob. 0+000,00) do granicy z działką nr 670 ( km 0+068,50) Przebieg projektowanego odcinka drogi gminnej określono za pomocą punktów załamania trasy W1 – W2 – W3 z podaniem ich współrzędnych geodezyjnych na rysunku nr 2 - Plan zagospodarowania. Oś drogi gminnej usytuowano w oparciu o istniejące zagospodarowanie terenu występujące w pasie drogowym tj. słupki TP, hydrant, słup energetyczny (oświetleniowy), tak aby zapewnić minimalną skrajnie drogową od krawędzi projektowanej drogi. Z uwagi na znaczną różnicę wysokości pomiędzy zjazdem z drogi wojewódzkiej nr 741 a terenem działki nr 666/2 ( strona lewa) oraz terenem działki nr 672 ( strona prawa) zaprojektowano przy granicy przedmiotowych działek palisadę betonową ustawioną na ławie z betonu C12/15. Pod nawierzchnią drogi gminnej przy granicy z drogą wojewódzką nr 741 usytuowany jest przepust żelbetowy  $\varnothing$ 50cm, który należy udrożnić oraz wydłużyć o 1mb.

Zaprojektowano jezdnię drogi gminnej o nawierzchni z betonu asfaltowego szerokości 4,5m i spadku daszkowym o  $i=2,0\%$ . Projektowana droga gminna została zaprojektowana po istniejącym śladzie drogi, na działce o nr ewid. 671 stanowiącej pas drogowy drogi gminnej . Biorąc pod uwagę istniejące zagospodarowanie terenu tj. rzędne istniejących zjazdów do posesji, bram wjazdowych niweletę projektowanej ulicy należy utrzymać na istniejącym poziomie.

Przed ułożeniem warstw asfaltowych należy wykonać profilowanie i zagęszczenie istniejącej nawierzchni a następnie wykonać na całej szerokości drogi warstwę wyrównawczą – wzmacniającą podbudowy z kruszywa łamanego 0-31,5mm . Wykonaną warstwę podbudowy z kruszywa łamanego stabilizowanego mechanicznie zagęścić do  $I_s=1,0$  a następnie wykonać skropienie emulsją asfaltową w ilości 0,5km/m<sup>2</sup> i wykonać warstwę wiążącą z betonu asfaltowego, grubości 3cm. Po obu stronach drogi gminnej zaprojektowano pobocza gruntowe o spadku poprzecznym o  $i=8\%$ .

Szczegółowy opis technologii i wymagania przedstawiono w szczegółowej specyfikacji technicznej.

Prace drogowe prowadzić w taki sposób aby zapewnić możliwość dojazdu mieszkańcom do posesji oraz służbom ratunkowym.

#### **3.2. Konstrukcje nawierzchni jezdni**

##### **Konstrukcja nawierzchni jezdni na poszerzeniu oraz od km 0+000,00 do km 0+021,50**

- \* 4cm; warstwa ścieralna z AC 11S, KR1-2 wg WT-2:2014,
- \* 4cm, warstwa wiążąca z AC 11W wg WT- 2:2014 ,
- \* 30cm; warstwa wyrównawcza z mieszanki kruszywa łamanego 0-31,5mm
- \* 10cm; warstwa odsączająca z piasku średniego



#### **Konstrukcja nawierzchni jezdni od km 0+021,50 do km 0+056,70**

- \* 4cm; warstwa ścieralna z AC 11S, KR1-2 wg WT-2:2014,
- \* 4cm, warstwa wiążąca z AC 11W wg WT- 2:2014 ,
- \* 5cm; warstwa wyrównawcza z mieszanki kruszywa łamanego 0-31,5mm

#### **Konstrukcja nawierzchni jezdni od km 0+056,70 do km 0+068,50**

- \* 4cm; warstwa ścieralna z AC 11S, KR1-2 wg WT-2:2014,
- \* 4cm, warstwa wiążąca z AC 11W wg WT- 2:2014 ,
- \* 15cm; warstwa wyrównawcza z mieszanki kruszywa łamanego 0-31,5mm
- \* 10cm; warstwa odsączająca z piasku średniego

#### **4. Odwodnienie**

Odwodnienie jezdni zapewniają przyjęte spadki podłużne i poprzeczne nawierzchni, ze skierowaniem wód opadowych na tereny zielone ( pas drogowy drogi gminnej działka nr 671)

#### **5. Zasięg oddziaływania**

Zgodnie z Ustawą z dn. 27.04.2001r. – Prawo ochrony środowiska (Dz. U. nr 62, poz. 627 z późniejszymi zmianami) oraz Rozporządzeniem Rady Ministrów z dn. 09.11.2004r. w sprawie określenia rodzajów przedsięwzięć mogących znacząco oddziaływać na środowisko oraz szczegółowych uwarunkowań związanych z kwalifikowaniem przedsięwzięć do sporządzania raportu o oddziaływaniu na środowisko ( Dz.U. nr 257), projektowana budowa nawierzchni drogi gminnej w miejscowości Bronowice, gmina Puławy na działce nr ewid. 671 nie należy do rodzaju przedsięwzięć oddziałujących znacząco lub szkodliwie na środowisko przyrodnicze.

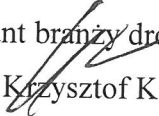
#### **6. Obszar oddziaływania inwestycji**

Zgodnie z ustawą z dnia 21 marca 1985 r. o drogach publicznych stwierdzono że obszar oddziaływania inwestycji objętej niniejszym projektem określa się w obrębie opracowania na działce nr ewidencyjny nr 671, (obręb 0009 - Bronowice) i nie wykracza poza granicę działki pasa drogowego. Jedynie w okresie realizacji strefa oddziaływania wykracza poza teren pasa drogowego z uwagi na transport materiałów oraz techniczne możliwości realizacji. Projektowana inwestycja nie oddziałuje negatywnie na inne obiekty budowlane.

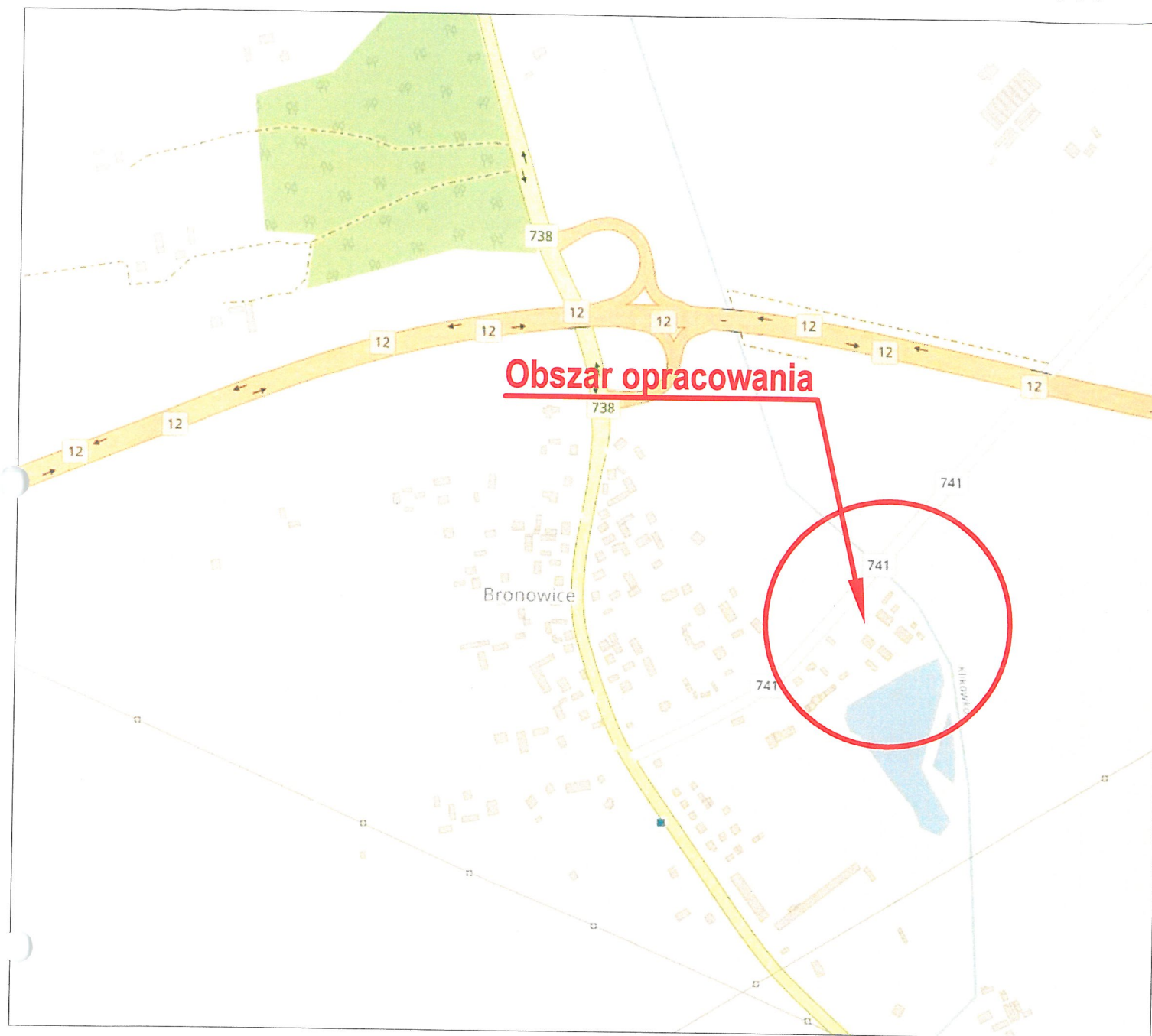
#### **7. Dane o wpisie do rejestru zabytków oraz o ochronie środowiska.**

Przedmiotowe przedsięwzięcie nie znajduje się w strefie ochrony konserwatorskiej. Jednakże, zgodnie z art. 32 ustawy z dnia 23 lipca 2003r o ochronie zabytków i opiece nad

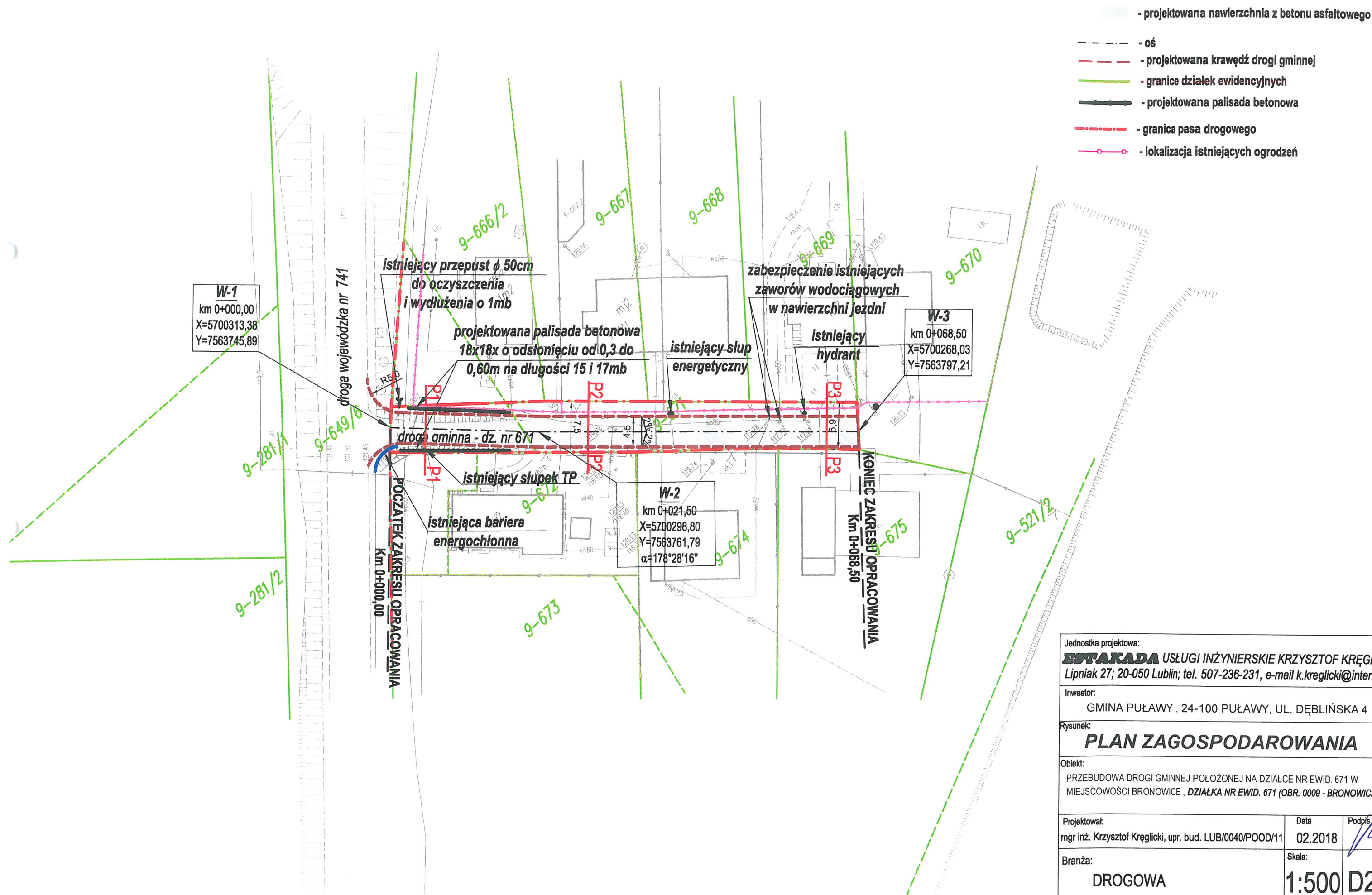
zabytkami ( Dz. U. Nr 162. poz. 1568 z póź. zm.) odkryte w trakcie prac ziemnych przedmioty zabytkowe podlegają ochronie prawnej. Inwestor zobowiązany jest do wstrzymania robót ziemnych i powiadomienia Wojewódzkiego Konserwatora Zabytków. Zakres prac jak i technologia budowlana są typowe i nie wnoszą zagrożeń do środowiska przyrodniczego i środowiska bytowania ludzi.

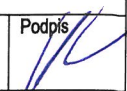
Projektant branży drogowej:  
mgr inż.  Kręgliński

# PLAN ORIENTACYJNY SKALA 1:10 000



Jednostka projektowa:		
<b>ESTAKADA</b> USŁUGI INŻYNIERSKIE KRZYSZTOF KRĘGLICKI Lipniak 27; 20-050 Lublin; tel. 507-236-231, e-mail k.kreglicki@interia.pl		
Inwestor:		
GMINA PUŁAWY , 24-100 PUŁAWY, UL. DĘBLIŃSKA 4		
Rysunek:		
<b>PLAN ORIENTACYJNY</b>		
Obiekt:		
PRZEBUDOWA DROGI GMINNEJ POŁOŻONEJ NA DZIAŁCE NR EWID. 671 W MIEJSCOWOŚCI BRONOWICE , DZIAŁKA NR EWID. 671 (OBR. 0009 - BRONOWICE )		
Projektował:	Data	Podpis
mgr inż. Krzysztof Kręgliński, upr. bud. LUB/0040/POOD/11	02.2018	
Branża:	Skala:	
DROGOWA	1:10 000	D1



Jednostka projektowa: <b>ESTAKADA</b> USŁUGI INŻYNIERSKIE KRZYSZTOF KRĘGLICKI Lipniak 27; 20-050 Lublin; tel. 507-236-231, e-mail k.kreglicki@interia.pl		
Inwestor: GMINA PUŁAWY, 24-100 PUŁAWY, UL. DĘBLIŃSKA 4		
Rysunek: <b>PLAN ZAGOSPODAROWANIA</b>		
Obiekt: PRZEBUDOWA DROGI GMINNEJ POŁOŻONEJ NA DZIAŁCE NR EWID. 671 W MIEJSCOWOŚCI BRONOWICE, DZIAŁKA NR EWID. 671 (OBR. 0009 - BRONOWICE)		
Projektował: mgr inż. Krzysztof Kręgliński, upr. bud. LUB/0040/POOD/11	Data 02.2018	Podpis 
Branża: DROGOWA	Skala: 1:500	D2.1



droga woj. voazka III 141

9-666

421.56

121.45

Km 0+000,00

istniejący przepust  $\phi$  50cm  
do oczyszczenia  
i wydłużenia o 1mb

projektowana palisada betonowa  
18x18x o odstąpieniu od 0,3 do  
0,60m na długości 15 i 17mb

droga gminna - dz. nr 671

POCZATEK ZAKRESU OPRACOWANIA

istniejący słupek TP

istniejąca bariera  
energochłonna

istniejący słup  
energetyczny

zabezpieczenie istniejących  
zaworów wodociągowych  
w nawierzchni jezdni

istniejący  
hydrant

W-3

km 0+068,50  
X=5700268,03  
Y=7563797,21

W-2

km 0+021,50  
X=5700298,80  
Y=7563761,79  
 $\alpha=178^{\circ}28'16''$

KONIEC ZAKRESU OPRACOWANIA  
Km 0+068,50

- projektowana nawierzchnia z betonu asfaltowego
- oś
- projektowana krawędź drogi gminnej
- granice działek ewidencyjnych
- granica pasa drogowego
- lokalizacja istniejących ogrodzeń

Jednostka projektowa:  
**ESTAKADA** USŁUGI INŻYNIERSKIE KRZYSZTOF KRĘGLICKI  
ul. Lipiak 27; 20-050 Lublin; tel. 507-236-231, e-mail k.kreglicki@interia.pl

Investor:  
GMINA PUŁAWY, 24-100 PUŁAWY, UL. DĘBLIŃSKA 4

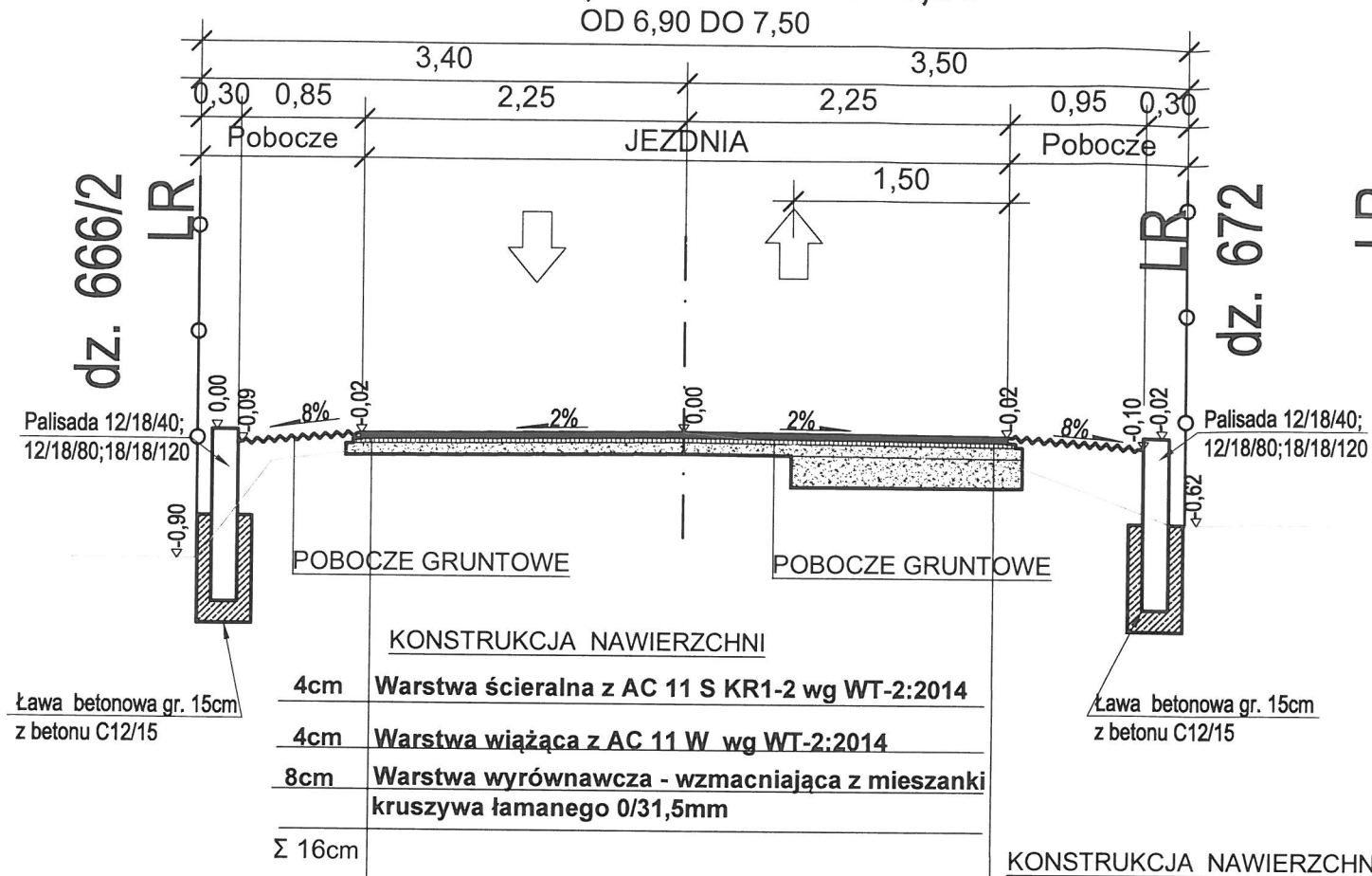
Temat:  
**PLAN ZAGOSPODAROWANIA**

Opis:  
PRZEBUDOWA DROGI GMINNEJ POŁOŻONEJ NA DZIAŁCE NR EWID. 671 W  
MIEJSCOWOŚCI BRONOWICE, DZIAŁKA NR EWID. 671 (OBR. 0009 - BRONOWICE)

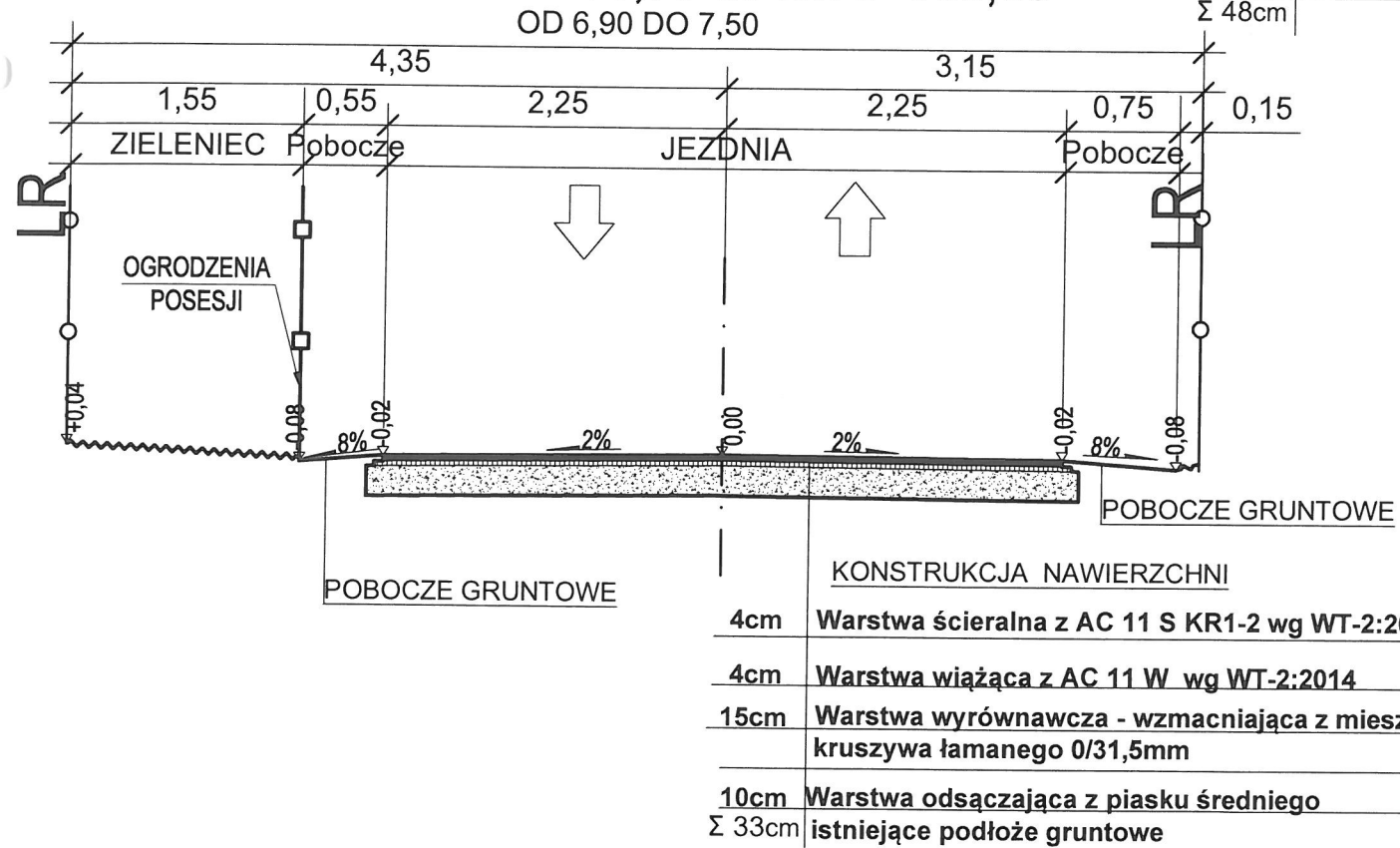
Projektował: Inż. Krzysztof Kręgliński, upr. bud. LUB/0040/POOD/11	Data: 02.2018	Podpis: 
Branża: DROGOWA	Skala: 1:250	D2.2



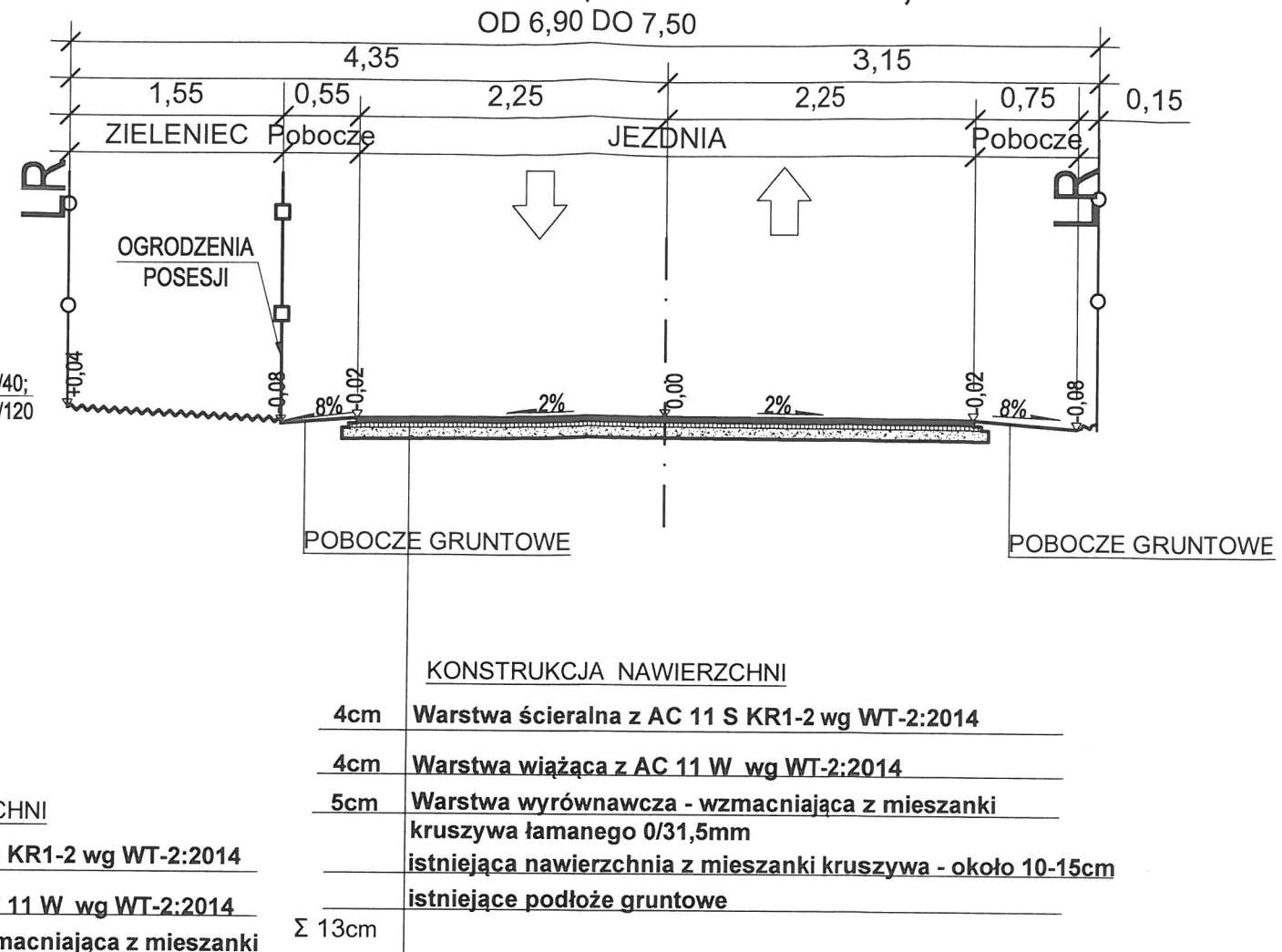
Przekrój normalny - konstrukcyjny przez P - 1  
od km 0+000,00 do km 0+021,50



## Przekrój normalny - konstrukcyjny przez P - 3 od km 0+056,70 do km 0+068,50



Przekrój normalny - konstrukcyjny przez P - 2  
od km 0+021,50 do km 0+056,70



Jednostka projektowa:

**ESTAKADA** USŁUGI INŻYNIERSKIE KRZYSZTOF KRĘGLICKI  
Lipniak 27; 20-050 Lublin; tel. 507-236-231, e-mail k.kreglicki@interia.pl

Investor:

GMINA PUŁAWY, 24-100 PUŁAWY, UL. DĘBLIŃSKA 4,

Rysunek:

### PRZEKRÓJ NORMALNY - KONSTRUKCYJNY

Obiekt:
---------

PRZEBUDOWA DROGI GMINNEJ POŁOŻONEJ NA DZIAŁCE NR EWID. 671 W  
MIEJSCOWOŚCI BRONOWICE , **DZIAŁKA NR EWID. 671 (OBR. 0009 - BRONOWICE )**

Projektował:

mgr inż. Krzysztof Kręgliński, upr. bud. LUB/0040/POOD/11

Data	F
02.2018	

Branża:

DROGOWA

kala:

1:50

D3